



LE PRISME
CENTRE CULTUREL DE LA VILLE D'ÉLANCOURT

FICHE TECHNIQUE

Grande salle



leprisme.elancourt.fr

La capacité d'accueil

4 types de jauges :

- **Très Grande Jauge :** 949 places assises et debout
920 places (**si** régie en salle)
 - o Parterre : 534 places debout
- **Grande Jauge :** 606 places assises
588 places assises (**si** régie en salle)
 - o Orchestre : 390 places
 - o Balcon : 216 places
- **Moyenne Jauge:** 480 places
- **Petite Jauge :** 367 places

- **Accès Personne à Mobilité Réduite au parterre (5 maximum)**

Le Plateau

- Forme trapézoïdale (Prisme)
- Plancher en contre-plaqué noir mât
- Pente 0°
- Pas de proscenium
- Hauteur de scène : 0.94 m
- De mur à mur : 21 m à la face et 8,40 m au lointain
- Ouverture au cadre : 14m
- Profondeur de scène : 11.30 m
- Hauteur sous perches et ponts : 7 m
- 9 ponts de 300 sur scène, triangulés, motorisés (CMU : 300) pointe en haut.
- 1 pont de 500 à la face, triangulé, motorisé, (CMU :500) pointe en haut.
- 5 perches US sur scène, motorisées (CMU : 500)
- 2 perches latérales sur scène, motorisées (CMU : 300)
 - o Les vitesses sont fixes



Pas de dégagements, peu de coulisses

- 1 Rideau d'avant-scène sur patience fixe et commande manuelle à cour / ouverture centrale. max. 14 mètres.
- 15 jeux de frises
- 14 jeux de pendrillons
- Fond noir, équipé sur patience amovible, à commande manuelle (ouverture centrale)
- Tapis de danse blanc ou noir (installation de jardin à cour)
- 13 Praticables 2/1m (différentes hauteurs de pieds 20, 40, 60 et 80)
- 3 Praticables 2/1.5m
- 1 Praticable 1/1m
- 1 Cyclorama gris perle h: 5m L: 9.5m
- 1 Cyclorama blanc h: 7m L: 10m
- 1 nacelle Génie pour les réglages

Service technique du Prisme

Quartier des 7 Mares - 78990 Elancourt
(Mise à jour août 2021)

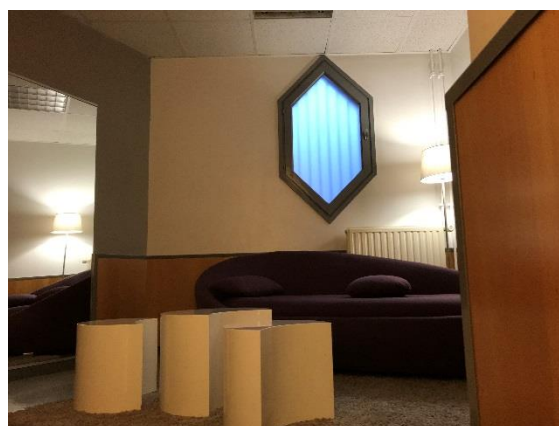


- L'accès décor se fait par une double porte aux dimensions standards (L :1,90 x ht :2.20m). Quelques mètres plus loin, l'accès au plateau se fait par quelques marches avec une hauteur de passage de 1.80m. Une double rampe amovible est disponible.

- L'espace de stockage est très réduit (couloirs, local plateau)

Les loges

- 5 loges équipées (WC, douche, miroir...)
- 1 bureau de production
- 1 blanchisserie (fer à repasser, 1 centrale-vapeur, 1 Steamer, machine à laver, sèche-linge...),
- 1 foyer d'artistes (canapé, tables basses),
- 1 espace catering (prestation thé, café, etc...),
- Retour Son dans chaque loge
- 1 écran vidéo de retour plateau.
- Connexion Wifi



Obs. : Nous possédons un studio d'échauffement (10x8m) à réserver si besoin.

Le Son

Ce parc de matériel correspond à la totalité du matériel son du lieu. Il est susceptible d'être utilisé pour d'autres manifestations dans les autres salles. Il ne pourra donc être mis à disposition qu'après accord du régisseur général.

DIFFUSION (L Acoustics)

- Au balcon : . 1 KS21i + 1 A15i Wide + 1 A15i Focus, par côté en clust fixe et 1 X8 en OutFills par côté
 - . 2 Arcs Wide répartis pour la voie centrale
- Au parterre : . 1 KS21i + 2 A15i Focus, par côté en clust fixe et 1 X8 en OutFills par côté
 - . 6 x 5XT en LipFills
 - . 5 Mtd 108a en rappel sous les balcons
- Amplification : LA4X
- Console numérique : MIDAS M32, 01V 96i, LS 9 (32) (selon disponibilité)

RETOUR

- 08 X12
- 4 X15 HiQ
- Amplification : LA4X

EQ

- 1 BSS 966 Opal
- 3 KLARK TECHNIC DN 360
- 1 KLARK TECHNIC DN 370

EFFET

- 1 PCM 91 LEXICON
- 1 SPX 990 YAMAHA
- 2 M2000

COMPRESSION / GATE

- 2 DBX 160A
- 7 Drawner DL241
- 2 Drawner DL441
- 2 Drawner DS404

Pré-amplification

- 2 TLA AUDIO IVORY 5001

MICROS

Shure	(1) Beta 52	Sennheiser	AKG	Neuman
(7) Beta 58	(3) Beta 57	(4) 604	(2) AKG 451	(2) KM 184
(6) SM58	(7) SM98	(1) 602	(2) SE 300	(2) KMS 105
(6) SM57	(1) Beta 91A	(2) 421	(2) AKG 535	
(2) Beta A98AD-C	(1) Beta 91	(2) E 906	(2) AKG 414	
(2) KMS 137	(2) KMS 141		(2) AKG 480	
			(1) AKG C 636	

- MICRO HF**
 - . 8 systèmes QLXD4 E avec BETA 58 (534-598 MHz)
 - . 6 émetteurs ceinture QLXD1
 - . 1 DPA 4088
 - . 4 DPA 4066
- LECTEUR**
 - . 4 MD TASCAM (auto pause)
 - . 4 CD TASCAM (auto pause)
 - Carte son Focusrite 18i20
- INTERPHONIE**
 - . 1 centrale Clearcom
 - . 8 boîtiers Canford avec casques
 - . 2 Centrales Altair HF WBS200 / 8 boîtiers
- BACKLINE**
 - 1x AER domino 2
 - 1x Fender Twin reverb
 - 1x Gallien Kruger MB150E
 - 1 batterie Mapple Custom : CC (14"), GC HN20B (20"), Tom HN 14T (14"), HN 14S, HN 10T et 12T

La vidéo

- . 1 VP EPSON EB-L1505UH 12000 lumens WUXGA
 - Optiques : 1.7-2.56 :1
 - 0.47-0.57 :1 (grand angle)
- . 2 Mitsubishi XL 7000 U (5200 L) optiques fixes
- . 1 Sanyo PLC-XP200L (5000L).
 - 1 Optique LNS-W32E indice 0.8
 - 1 Optique LNS-S31 indice 1.8-2.3
- . 1 Caméra SONY HRX-NX5E



L'alimentation électrique est séparée

GRADATEURS

- 150 circuits :
 - 72 circuits 2KW armoire RVE fixe
 - 72 circuits 2KW Memopack ADB
 - 6 circuits 5KW ADB

CONSOLE

- 1 AVAB Congo Junior
- 1 AVAB Congo Cobalt

PROJECTEURS

12 échelles de latéraux. Hauteur max 2.5m (4 niveaux)

Eclairage traditionnel :

- Projecteurs plan convexe :
 - 40 ADB 2000 W – C 201 – 34 Claires – 6 Fresnels
 - 35 R.Juliat 1000W – 310 HPC
 - 10 Scénélux 1000W
- PAR 64 220 volts KUPO:
 - 60 (CP60, 61, 62 et 95 sur demande)
- 3 séries d'ACL
- Découpe :
 - 23 R. Juliat 614 (21 SX et 2 S)
 - 13 R. Juliat 613 SX
 - 13 R. Juliat 713 SX
 - 12 R. Juliat 714 (10 SX et 2 S)
- 21 x cycliodes asymétriques 1000 W Selecon
- 10 x horiziodes symétrique 1000w Selecon
- 12 BT 250 W Scenelux
- 4 BT 500W Scenelux
- 3 x 5KW Fresnel (2 ADB (SH50) et 1 scenelux (ancien))
- 4 blinders DTS 2600 w
- 3 x serie de T9
- 1 machine à brouillard look unique 2
- 1 machine à fumée Martin Magnum pro 2000 (pas de DMX)
- 2 poursuites 1200w HMI Korrigan R. Juliat
- 12 x PAR 36
- 2 x Strob DMX Martin Atomic 3000
- 2 x Black gun
- 10 Funstrip OXO lampe 50W

Eclairage Leds:

- 8 PAR "slimkolor 1810UHD » Starway
- 8 projecteurs "wide kolor HD" Starway
- 12 ETC Source Four (série 1) : 12 miroirs pour cyclo, 6 optiques 15/30° et 6 de 25/50°
- 12 x MARTIN WASH-RUSH MH6
- 20 x MARTIN PAR LED-RUSH PAR 2

NB :

Le théâtre dispose d'un stock minimum de gélatines de références standard (LEE Filters) aux différents formats. Les compagnies devront fournir les gélatines pour toute autre demande spécifique.

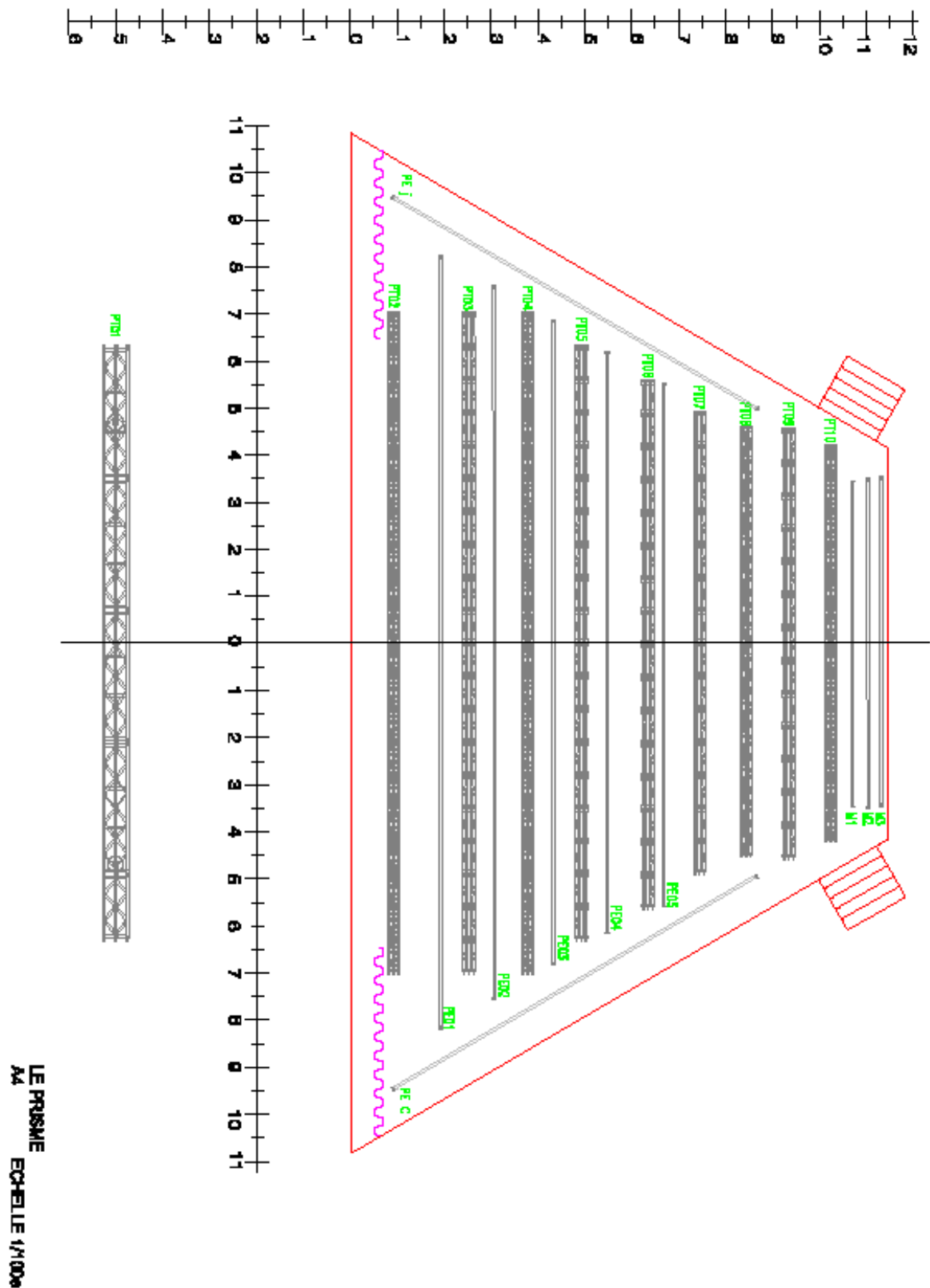
Mode de réglage :

- A la Génie : Nous rappelons que les réglages à la parisienne sont interdits et ne peuvent se faire qu'occasionnellement sur de faibles hauteurs.

Emplacement des régies :

- Les régies se trouvent en salle au dernier rang du parterre. Etant donné la présence d'un gradin à l'arrière des régies donc de spectateurs, il est demandé aux régisseurs d'être le plus discret possible... Sur certains spectacles de théâtre ou de danse, cette régie est positionnée en régie haute ouverte sur la salle.

Plan simplifié perches et ponts



Obs. : Des plans sous Autocad ou PDF sont disponibles sur demande.

